

Bienvenue

PASSAGE INFÉRIEUR DU CHEMIN PLESSIS

Deuxième séance portes ouvertes

Le 19 juin 2013

La deuxième séance portes ouvertes sur le passage inférieur du chemin Plessis vous permettra :

- » d'étudier les commentaires reçus pendant la dernière séance portes ouvertes;
- » d'étudier les mises à jour dans la conception du passage inférieur;
- » d'étudier les plus récents renseignements concernant les travaux de construction;
- » de poser des questions à l'équipe de projet;
- » de faire des commentaires sur le projet.



- » Le budget d'immobilisations de 2012 de la ville prévoit 77 millions de dollars pour le jumelage du chemin Plessis et l'aménagement d'un carrefour à niveaux différents à la hauteur de la subdivision Reddit du CN. Le budget en question comprend une entente de partage des frais entre les gouvernements fédéral (Fonds Chantiers Canada – 25 millions de dollars), provincial (25 millions de dollars) et municipal (27 millions de dollars).
- » Le projet inclut le jumelage du chemin Plessis, entre le chemin Dugald et l'avenue Pandora O., et la construction d'un passage inférieur dans la subdivision située au niveau de la voie ferrée Redditt du CN.
- » Le chemin Plessis, dans le quartier où auront lieu les travaux, est la route à deux voies la plus fréquentée de la ville, et son élargissement est une priorité.
- » La circulation ferroviaire ajoutée à une capacité routière limitée engendre une congestion de la circulation dans le secteur.
- » La ville de Winnipeg, en collaboration avec des sociétés d'ingénierie et des entrepreneurs locaux, coordonne la conception et les travaux de construction du projet.

- AECOM / Dillon est responsable de la conception du projet.
- MMM Group facilite les consultations publiques.

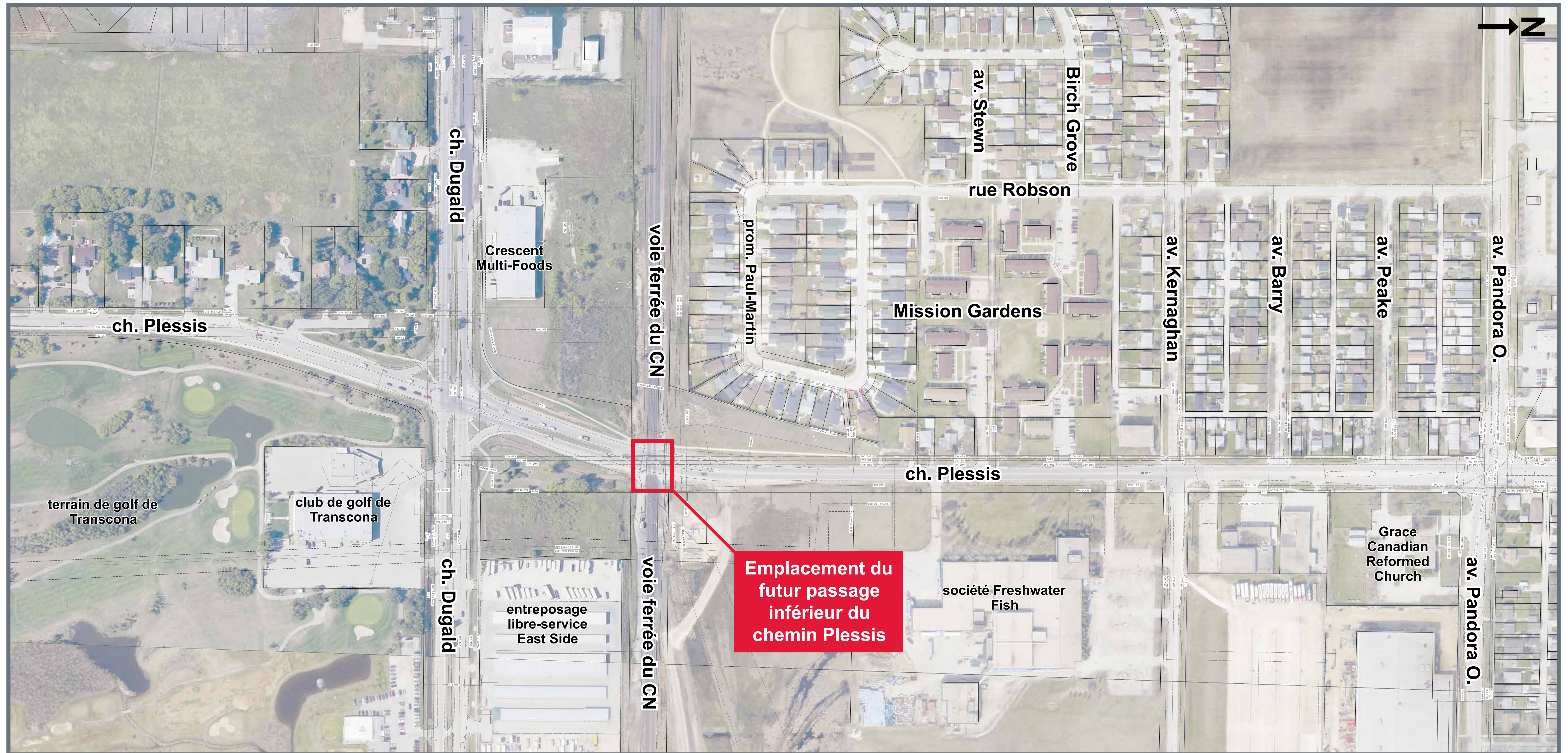
AECOM



PASSAGE INFÉRIEUR DU CHEMIN PLESSIS

Emplacement du projet

3



Le but de ce projet est de faire en sorte que la circulation des véhicules, des piétons et des cyclistes soit sans danger et efficace. Une fois terminé, le projet apportera, entre autres, les avantages suivants :

- » élimination des périodes d'attente au passage à niveau;
- » délais d'intervention des véhicules d'urgence écourtés;
- » réseau de trottoirs et de pistes cyclables (transport actif) amélioré;
- » débit de circulation amélioré grâce au jumelage du chemin Plessis, entre l'avenue Pandora O. et le chemin Dugald, et grâce à l'ajout de voies auxiliaires à l'intersection du chemin Dugald.



PASSAGE INFÉRIEUR DU CHEMIN PLESSIS

Première séance portes ouvertes 5

» Il y a eu une séance portes ouvertes portant sur le projet de passage inférieur du chemin Plessis le 28 février 2013. Cette séance a donné l'occasion au public de rencontrer l'équipe de projet, d'étudier la conception du passage inférieur et de faire des commentaires.

» Trois cent sept participants inscrits ont participé à la séance; des feuilles de commentaires étaient à la disposition de tous les participants. Cent quatre-vingt-un participants ont rempli des feuilles de commentaires.

» Après la séance portes ouvertes, tous les scénarios-maquettes, ainsi qu'une version électronique de la feuille de commentaires, ont été affichés sur le site Web du projet. Au total, 158 feuilles de commentaires électroniques ont été soumises.



Voici les points les plus fréquemment soulevés dans les feuilles de commentaires :

Le projet est bienvenu, car il allégera la congestion de la circulation causée par la ligne du CN le long du chemin Plessis.

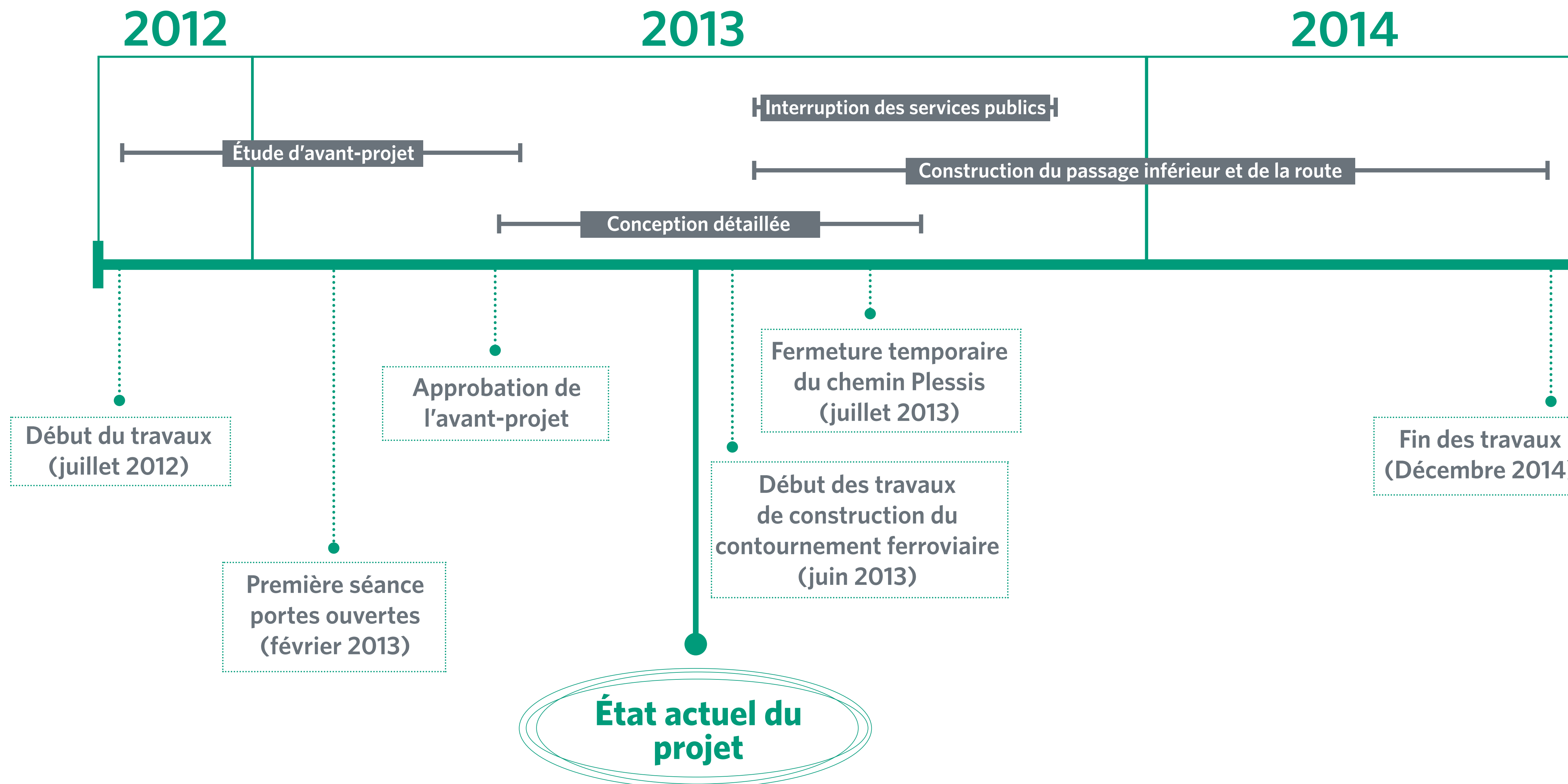
Le drainage des terres a été problématique dans le passé. Le nouveau passage inférieur devra être conçu de manière à résister à la fonte printanière ainsi qu'à des précipitations abondantes.

On reconnaît que les travaux de construction du passage inférieur prendront du temps et que cela peut avoir des effets temporaires sur les commerces et les résidents du quartier. Cela étant dit, à long terme, le projet sera bénéfique pour le secteur.

On recommande que la sécurité des piétons, surtout à proximité de l'école communautaire Bernie Wolfe, soit prise en compte lors de la mise en place des déviations temporaires.

L'aménagement paysager et la conception du passage inférieur devraient être attrayants pour ceux et celles qui empruntent le chemin Plessis.

L'ajout des pistes et trottoirs est un atout, car ces derniers formeront des liens au réseau existant de pistes cyclables et de sentiers pédestres du secteur.



Notes :

Interruption du service d'eau n° 1

- » Celle-ci devrait se produire entre la fin du mois de juin et le mois d'octobre 2013. Elle devrait durer environ 4 à 6 heures.
- » Toute interruption de service sera organisée par la Ville de Winnipeg, qui enverra un avis directement aux résidences et aux commerces touchés

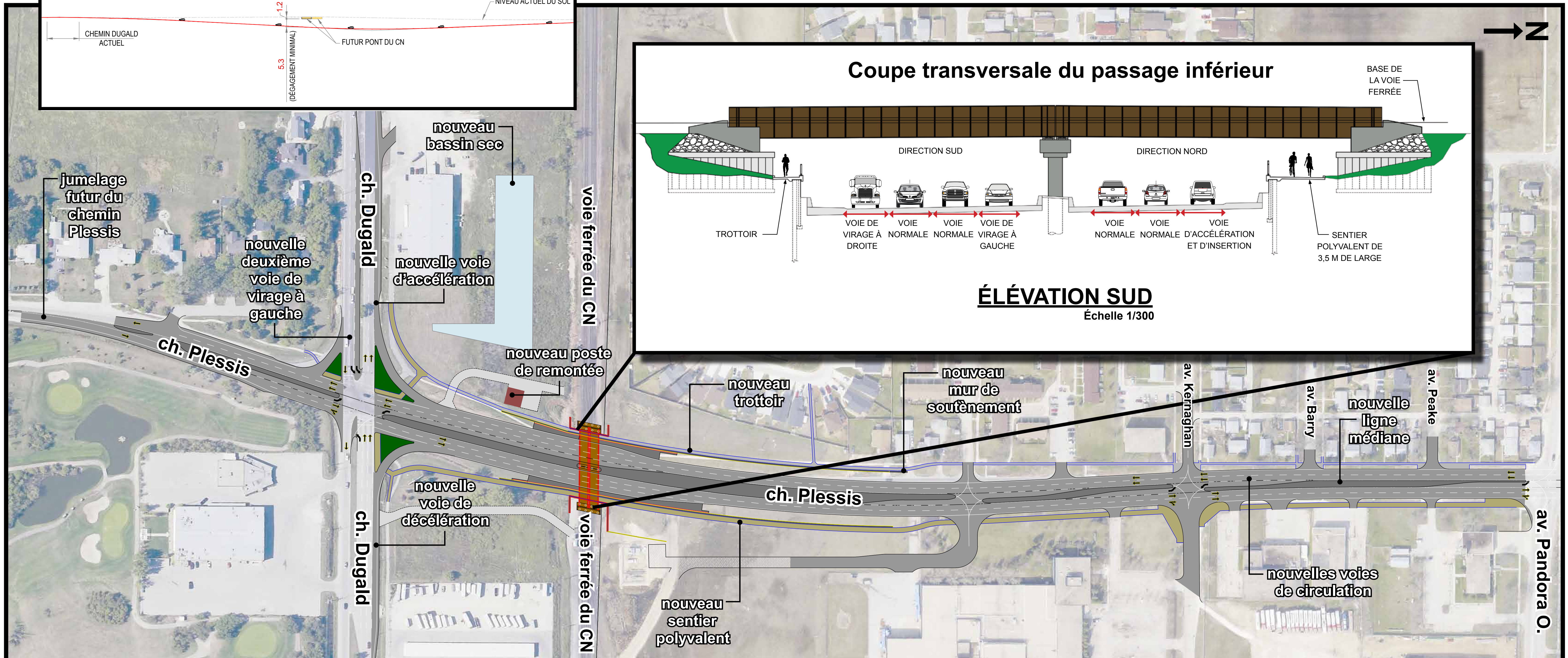
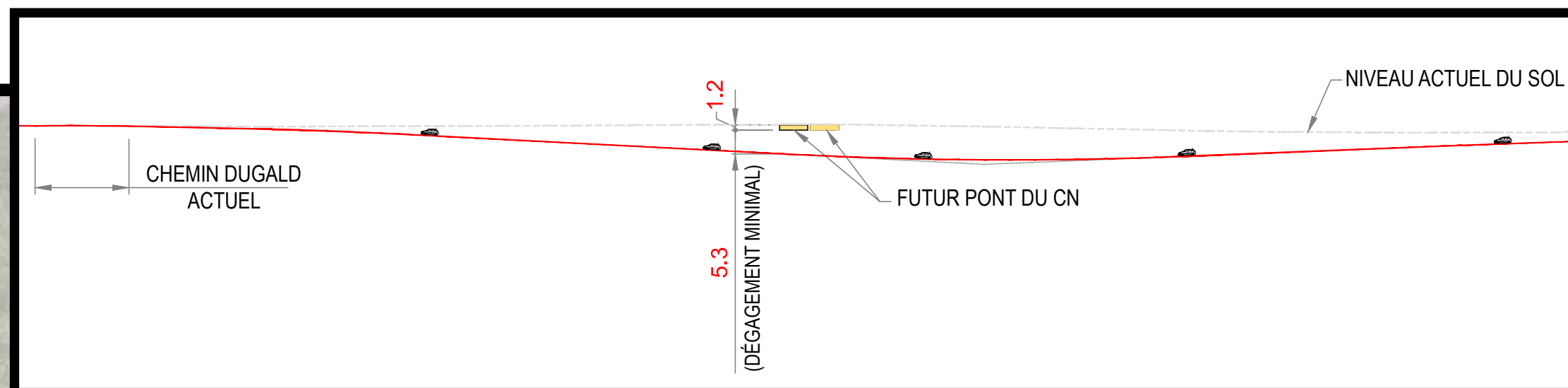
Interruption du service d'eau n° 2

- » Celle-ci devrait avoir lieu entre septembre et octobre 2013 et devrait durer environ 48 heures.
- » Toute interruption de service sera organisée par la Ville de Winnipeg, qui enverra un avis directement aux résidences et aux commerces touchés.
- » L'entrepreneur fournira un approvisionnement en eau temporaire durant cette interruption.

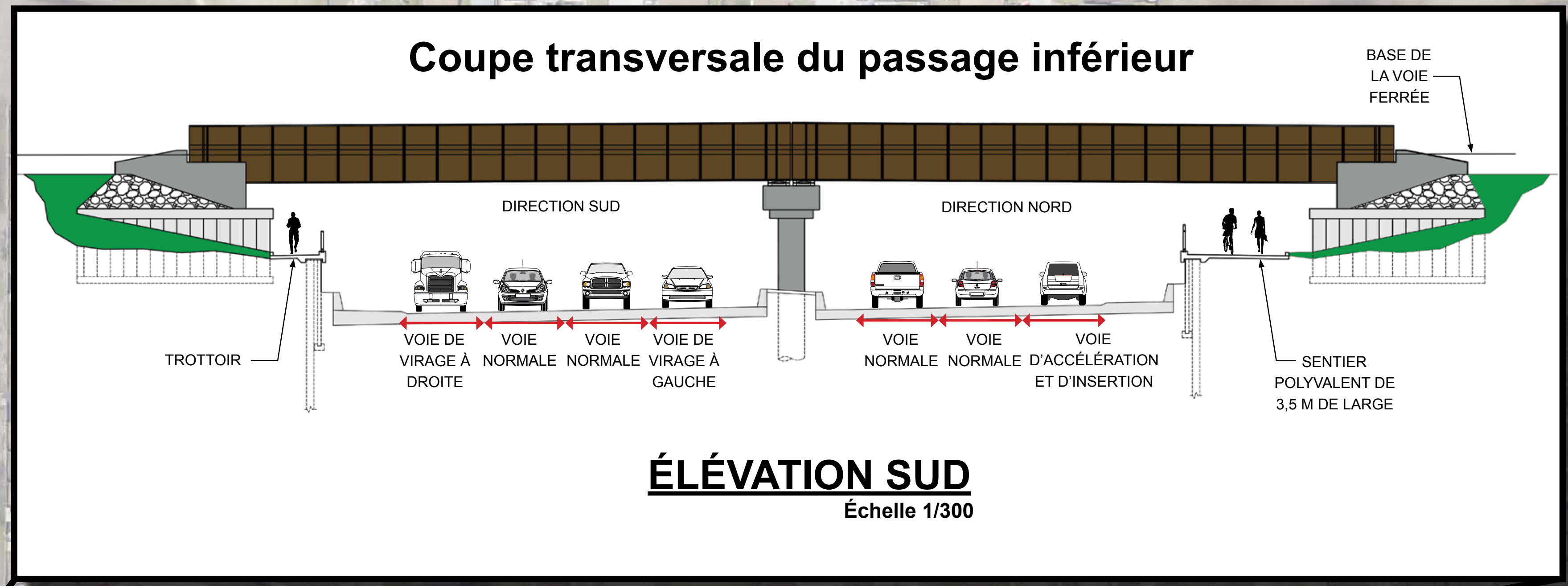
PASSAGE INFÉRIEUR DU CHEMIN PLESSIS

Plan du passage inférieur et de la route

Aperçu du passage inférieur



Coupe transversale du passage inférieur



ÉLÉVATION SUD
Échelle 1/300

PASSAGE INFÉRIEUR DU CHEMIN PLESSIS

Aménagement paysager et esthétique

9

Station de pompage



Bassin sec

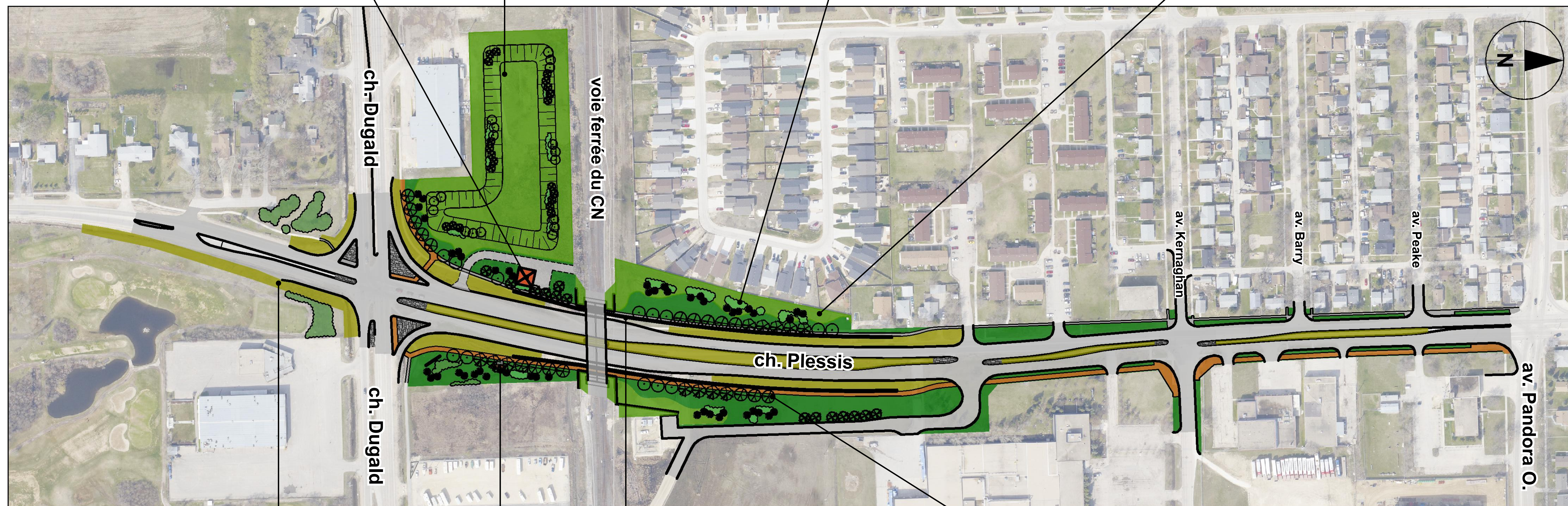
Des arbustes indigènes seront plantés et des graminées basses seront semées sur la partie supérieure du talus.

Plantations d'arbres et d'arbustes

Celles-ci seront constituées d'espèces d'arbustes et d'arbres indigènes et rustiques.

Zones sans tonte

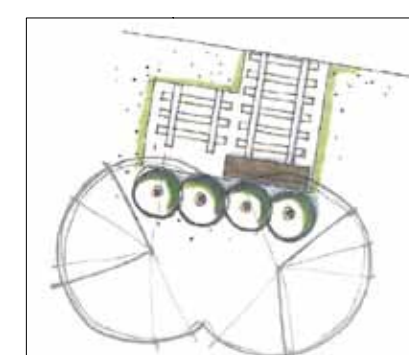
Ces zones favorisent la croissance d'herbes indigènes et de fleurs sauvages, maintiennent l'humidité du sol et permettent de conserver de l'énergie.



Graminées halotolérantes

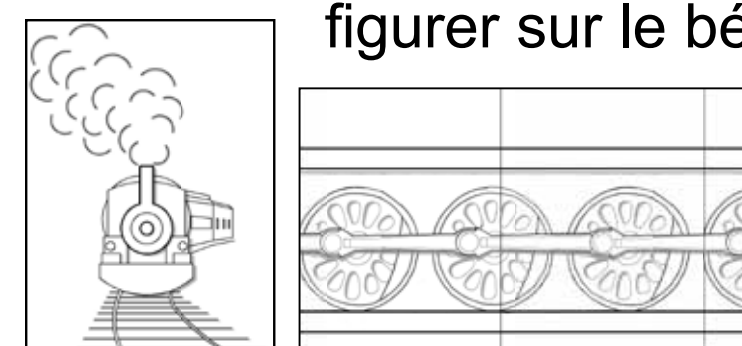
Ces herbes seront semées dans les fossés et le long de la route.

Aire de repos



Murs de soutènement




Voici quelques images qui pourraient figurer sur le béton.



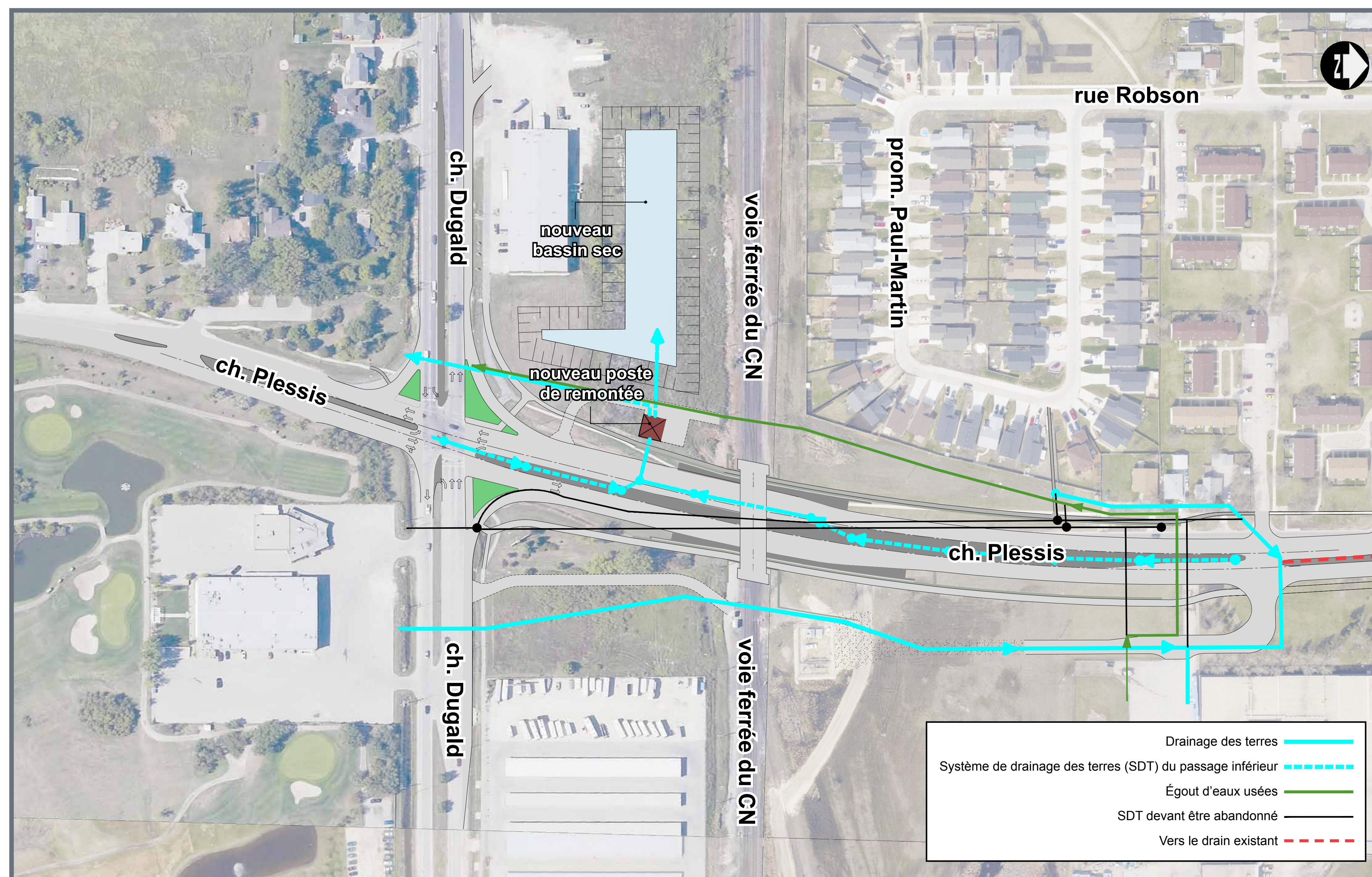
Arbres

Il y aura des plantations de diverses espèces d'arbres rustiques.

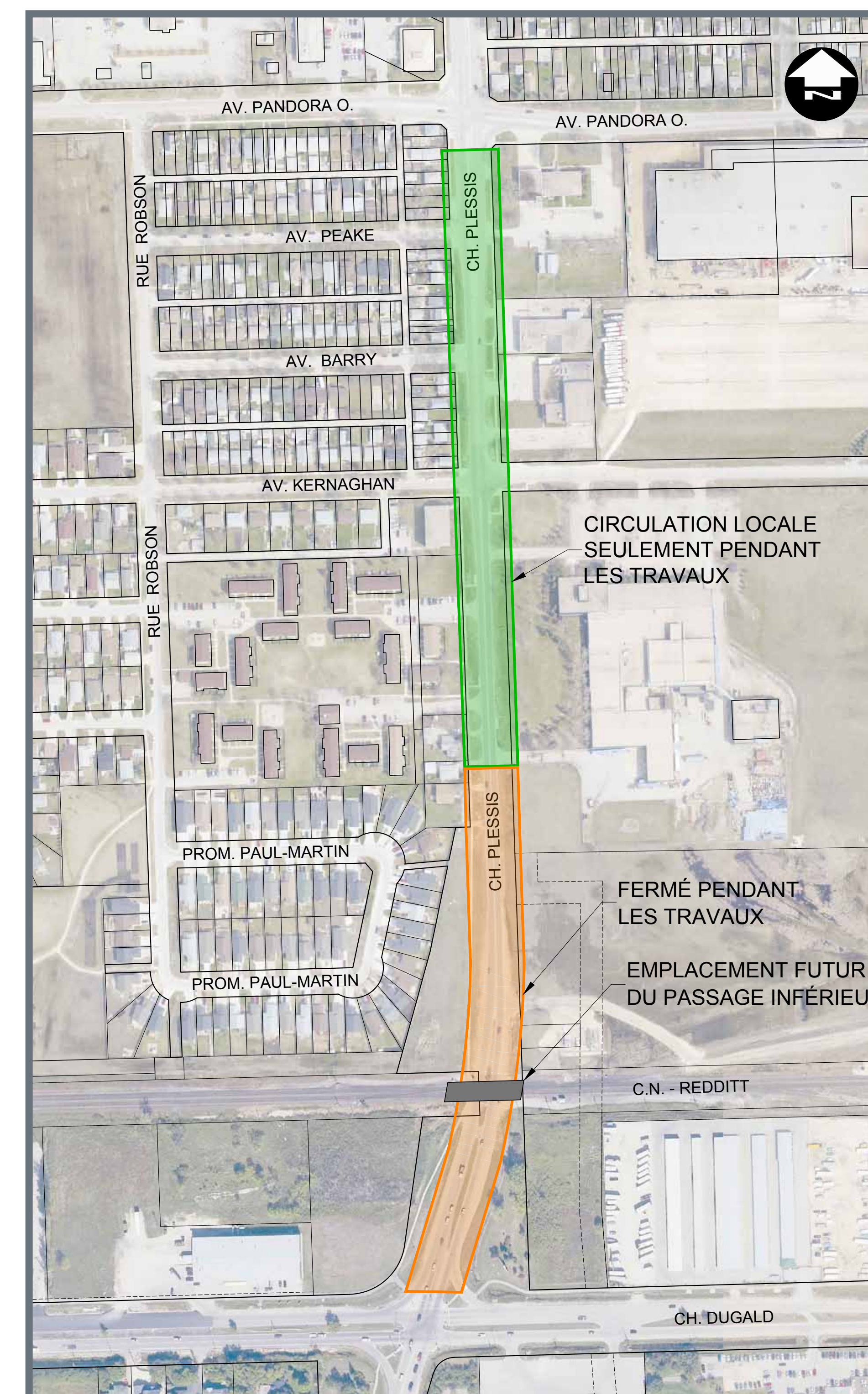
Légende

-  Semences halotolérantes
-  Gazon précultivé
-  Zone sans tonte

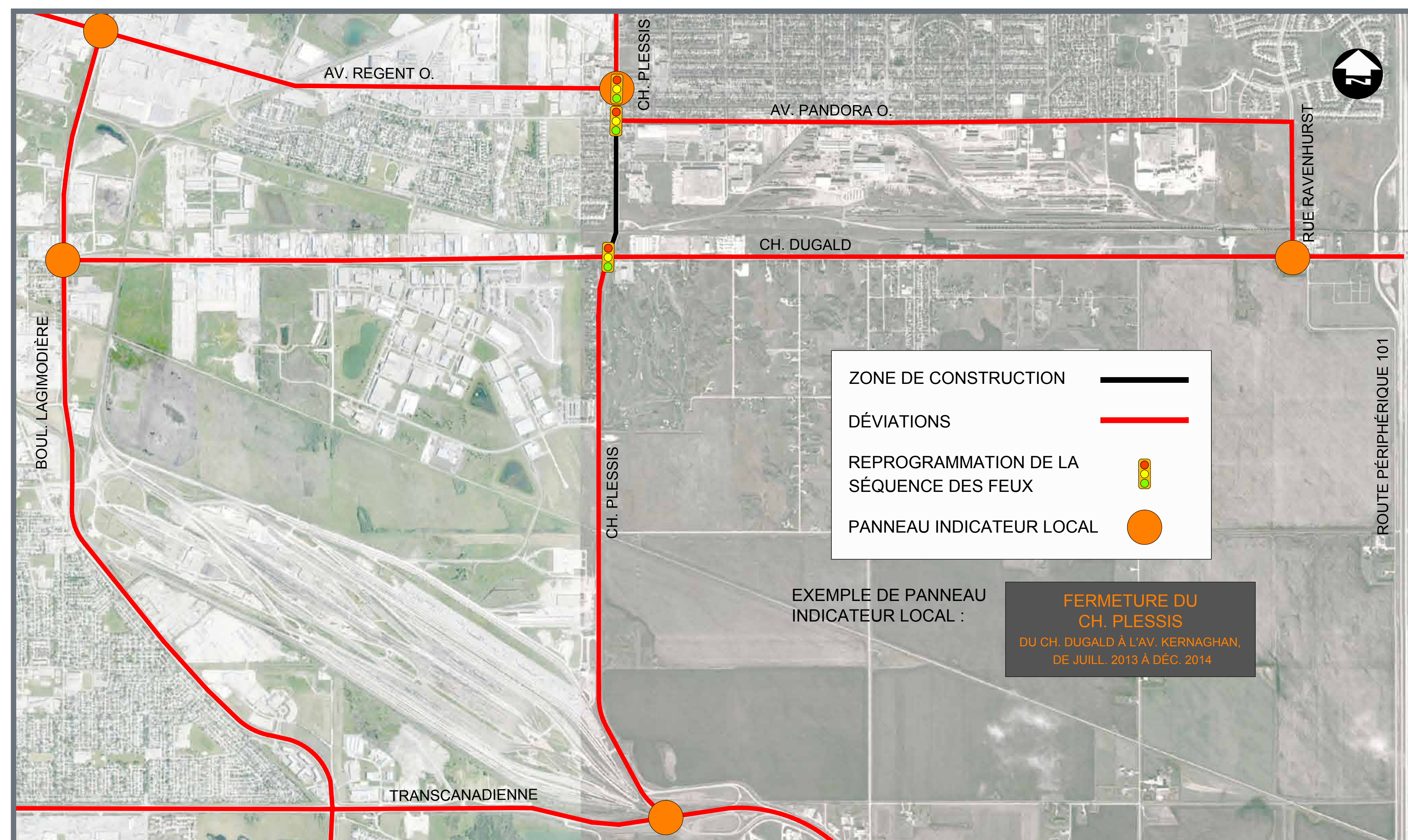
- » Lors de précipitations abondantes, le débordement du passage inférieur sera accumulé dans le bassin sec. La taille de celui-ci permettra d'accueillir au minimum les eaux d'une précipitation de cent ans.
- » Le débit des eaux du bassin sec vers les systèmes de drainage récepteurs pendant les précipitations abondantes sera limité au débit existant avant les travaux de construction.
- » Les eaux ne seront évacuées du bassin sec vers les systèmes de drainage récepteurs suivant les précipitations abondantes qu'une fois les niveaux du système récepteur revenus à la normale, de sorte qu'il n'y ait aucune augmentation du niveau maximal des eaux.



- » Pour pouvoir achever les travaux à la fin 2014, il faudra interdire complètement la circulation motorisée et non motorisée sur le chemin Plessis, entre le chemin Dugald et l'avenue Kernaghan, et ce, de juillet 2013 à la fin 2014 (la desserte locale de Mission Gardens sera maintenue).
- » Pendant les travaux, le débit de la circulation fera l'objet d'une surveillance constante.
- » La ville discute présentement avec l'école communautaire Bernie Wolfe au sujet du débit de la circulation autour du terrain de l'école pendant les travaux.



- » Le chemin Plessis sera temporairement fermé à partir de juillet 2013 et le demeurera jusqu'à l'achèvement des travaux en 2014.
- » Il est prévu que la fermeture du chemin Plessis pendant les travaux occasionnera une augmentation du volume de la circulation dans les rues avoisinantes. La ville entend inciter les gens à utiliser le plus possible les autres routes régionales (p. ex., l'av. Regent O.) et éviter l'augmentation de la circulation sur les routes non régionales (p. ex., la prom. Bournais) sans pour autant limiter l'accès aux résidents du quartier.
- » Des panneaux de signalisation situés aux environs des carrefours des routes régionales avertiront les automobilistes des fermetures de route sur le chemin Plessis et les redirigeront sur d'autres routes régionales.
- » On reprogrammera la séquence des feux de signalisation aux intersections du chemin Plessis qui seront directement touchées par la fermeture en question (avenue Regent O., avenue Pandora O. et chemin Dugald). Ces changements amélioreront le débit de la circulation et inciteront les automobilistes à se cantonner au réseau de routes régionales.



Préoccupations

- » L'augmentation du débit de circulation sur la promenade Bournais occasionnée par la fermeture du chemin Plessis pendant les travaux de construction est une préoccupation fréquente.
- » L'école communautaire Bernie Wolfe est située sur la promenade Bournais. Le débit routier au passage à niveau, notamment durant les heures d'école (autobus, dépose des enfants par les parents, etc.), est déjà très élevé.

Réponses

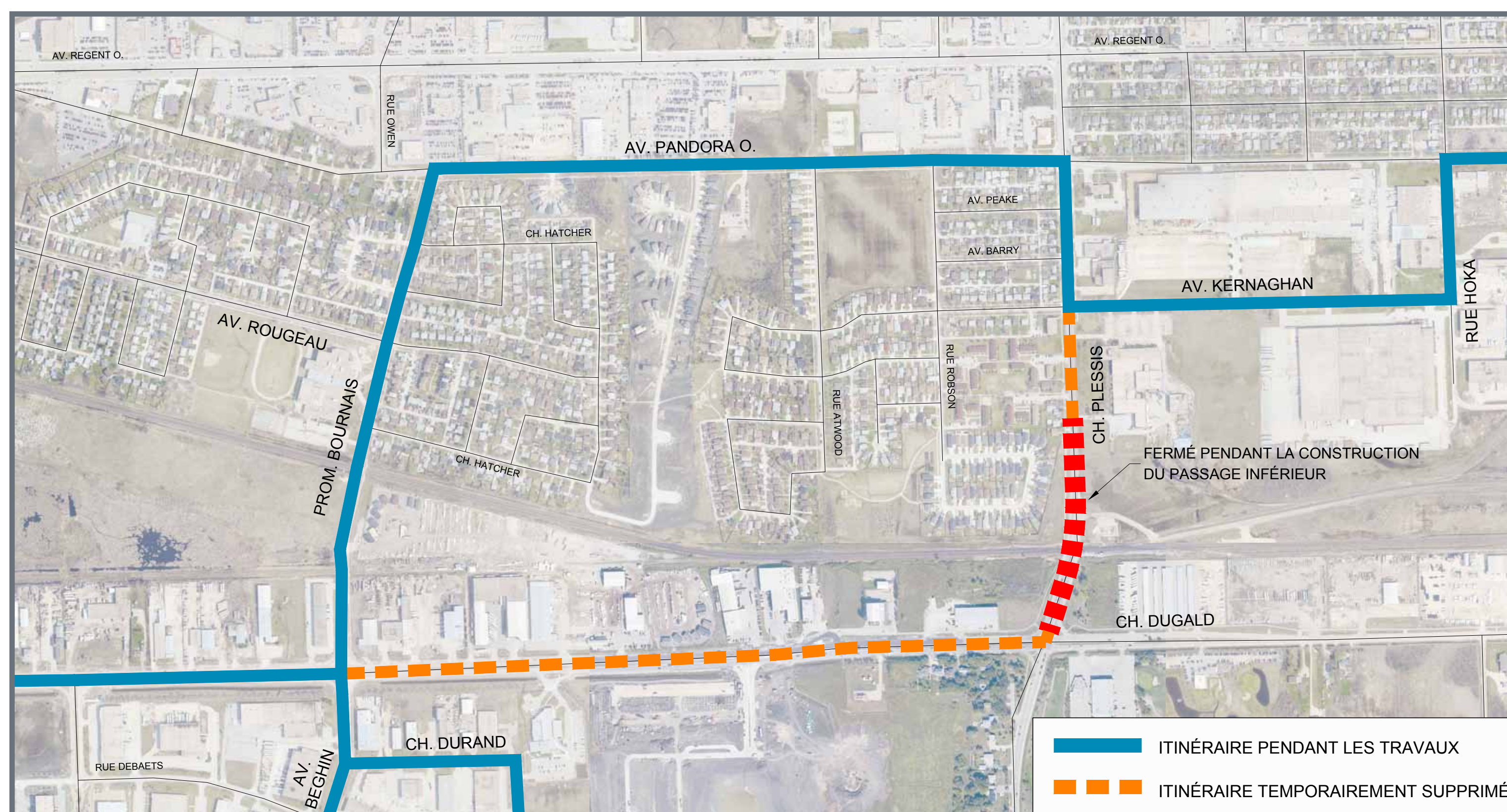
- » L'utilisation de la promenade Bournais comme déviation pendant les travaux de construction ne sera pas encouragée ou promue par la Ville de Winnipeg. Des panneaux indicateurs locaux encourageront les conducteurs à emprunter les déviations nord-sud du boulevard Lagimodière et de la rue Ravenhurst.
- » La promenade Bournais demeurera ouverte pendant les travaux afin de permettre l'entrée et la sortie des véhicules du quartier et de donner accès à l'école communautaire Bernie Wolfe.
- » L'objectif du plan de gestion de la circulation pendant les travaux de construction est de favoriser le mouvement efficace de la circulation sur les voies telles que l'avenue Regent et le chemin Dugald de sorte que les conducteurs ne ressentent pas le besoin de couper à travers le quartier.
- » Les rencontres entre la Ville de Winnipeg, l'école communautaire Bernie Wolfe et la division scolaire River East Transcona afin d'aborder les problèmes potentiels dans les environs de l'école se poursuivent. Jusqu'à présent, une disposition a été prise pour assurer la présence de brigadiers adultes pendant les travaux, et une demande a été déposée auprès du Service de police de Winnipeg pour que les règlements sur la circulation soient appliqués à proximité de l'école en septembre 2013.
- » La circulation routière sera surveillée avant et pendant la construction afin de déterminer si les véhicules circulent comme prévu.

PASSAGE INFÉRIEUR DU CHEMIN PLESSIS

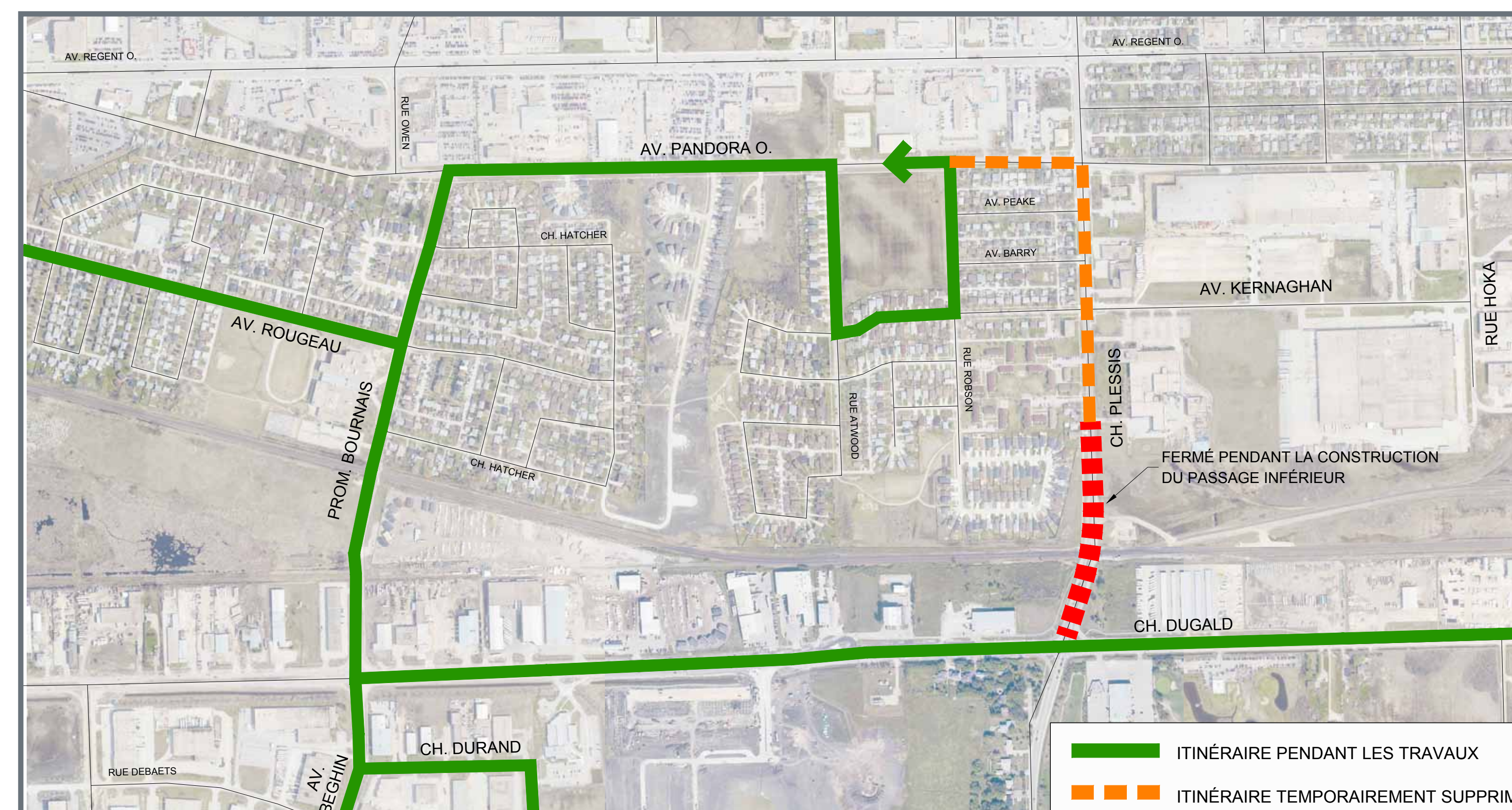
Modification des itinéraires d'autobus 14

Les itinéraires de la Régie des transports de Winnipeg seront temporairement modifiés afin de maintenir le service d'autobus dans le quartier. Ces modifications occasionneront une augmentation temporaire du débit de circulation sur la promenade Bournais et l'avenue Pandora O. Les changements d'itinéraire de la Régie des transports de Winnipeg entreront en vigueur le 30 juin 2013.

— ITINÉRAIRE 49 : DUGALD —



— ITINÉRAIRE 87 : TRANSCONA SUD – CROSSROADS STATION —

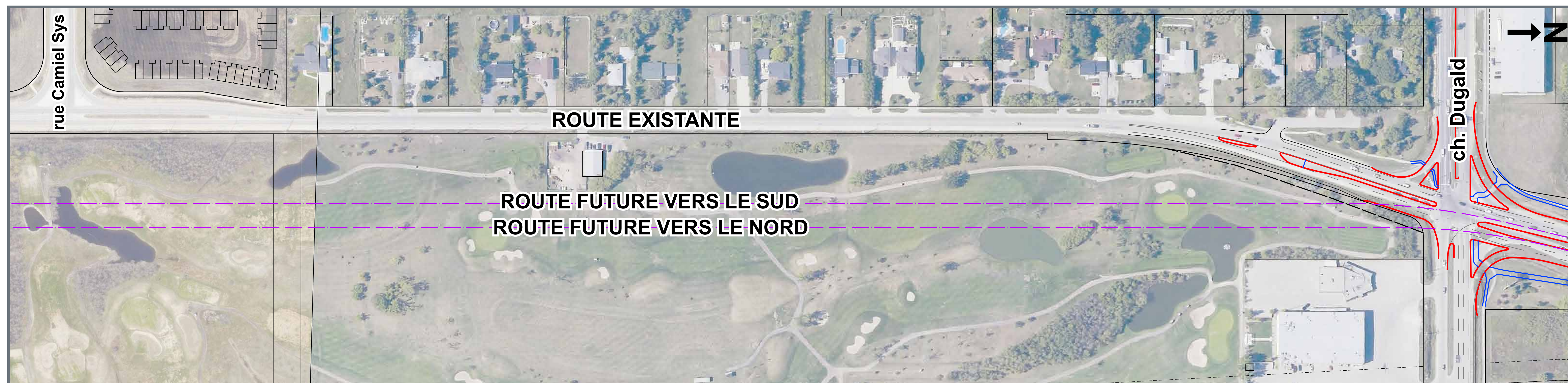
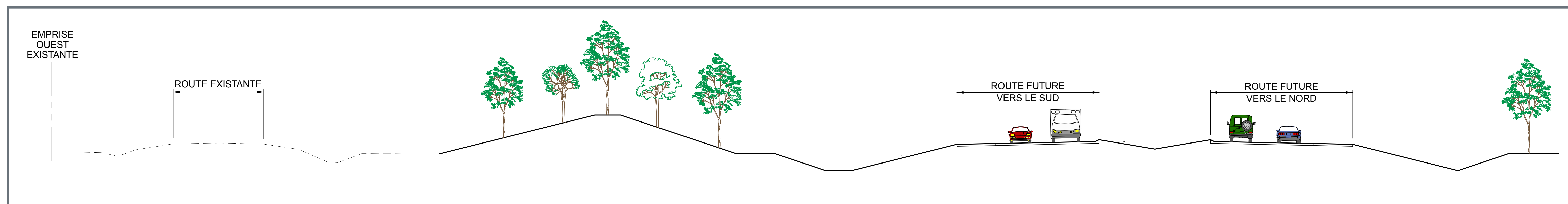


PASSAGE INFÉRIEUR DU CHEMIN PLESSIS

Conception du futur jumelage du chemin Plessis

15

- » Le jumelage futur illustré ci-dessous ne figure pas dans le budget du passage inférieur du chemin Plessis. Aucune somme n'a été allouée au jumelage du chemin Plessis au sud du chemin Dugald, à part les améliorations apportées à l'intersection, car le jumelage n'a pas été jugé comme étant prioritaire. Un projet secondaire pourrait être considéré pour cette zone.



**Merci de votre participation. Prenez le temps de remplir
une feuille de commentaires avant de partir.**

Pour de plus amples renseignements sur le projet, veuillez consulter le
site Web de la ville de Winnipeg à

<http://winnipeg.ca/PlessisUnderpass>

Pour nous joindre :

Appelez au **311** ou envoyez un courriel à l'adresse **311@winnipeg.ca**.